

L'Écho de la Tour

Bulletin d'information d'Ambleny

N°83



2^{ème} trimestre 2026

Sommaire

Edito	2
Informations municipales	3 - 4 - 5
Budget 2026	6
En 3 mots ...	7
Les 80 ans de la MFR	8 - 9
Graines d'Amblenois	10
Les écoles	11
Les vacances avec les Francas	12
Tribune libre	13
Histoire locale	14 - 15

Agenda

Sortie familiale au Parc Saint Paul

par le Comité d'animation, dimanche 28 juin

Accueil de loisirs

par les Francas du lundi 6 au vendredi 31 juillet

Fête communale

du samedi 11 au lundi 13 juillet

Samedi 11 juillet à 21h : retraite aux flambeaux

23h : festival pyrotechnique

Dimanche 12 juillet à 17h : Pipe band Picardie

Marché artisanal

Dimanche 12 juillet de 9h - 12h30

Dimanche 8 août de 9h - 12h30

Dimanche 13 septembre de 9h - 12h30

Journées du patrimoine : week-end du 19-20 septembre

MARCHÉ ARTISANAL AMBLENY

EN DIRECT PRODUCTEURS
LÉGUMES - FROMAGE - VIANDE - BIÈRE -
POISSONNERIE - MIEL - VIN - BIJOUX

2^{ème} dimanche du mois

CAFE OFFERT PAR L'ACA 9H00 12H30 PLACE DE L'ÉGLISE

L'Écho de la tour

Directeur de la publication et de la rédaction : Philippe Lefèvre, Mairie d'Ambleny - **Conception et rédaction** : Mairie d'Ambleny, La bibliothèque, Les Graines d'Amblenois, La MFR, Les écoles, Denis Rolland - **Crédits photographiques** : Mairie d'Ambleny, Le Comité d'animation, Les Graines d'Amblenois, La MFR, Les écoles, Les Francas, Denis Rolland, Cornilleau - **Contact** : 03 23 74 20 19 - secretariat@amblenymairie.fr - <http://www.ambleny.fr/> - **Impression** : COM'uneMARQ' POTEAU Stéphan - 06 26 63 09 03 - comunemarq@gmail.com. Dans le cadre du développement durable, notre imprimeur est labellisé Imprim'vert® et respecte les normes PEFC®.

Edito



Chères habitantes,
Chers habitants,

Je tiens à vous remercier du fond du cœur pour la confiance que vous m'avez accordée en tant que nouvel élu.

C'est un honneur et je mesure pleinement la responsabilité que cela implique. Ensemble, nous allons vivre une aventure collective. Je suis déterminé à faire de la sécurité, de la santé et du bien-être de chacun, nos priorités.

Au cours de ce mandat, je m'engage à porter des projets concrets.

Je suis conscient que ces projets nécessiteront du temps et je vous demande un peu de patience, car chaque initiative sera construite avec soin pour répondre aux besoins de chacun.

Je resterai à votre écoute avec une communication transparente.

Je vous invite à partager vos idées car c'est ensemble que nous ferons grandir notre commune.

N'hésitez pas à venir me rencontrer à la mairie le mercredi matin ou rencontrer un de mes adjoints le samedi matin.

Merci à toutes et tous.

Je vous souhaite un bel été.

Philippe Lefèvre
Maire d'Ambleny

Réception du public à la mairie

Le secrétariat de la mairie reçoit le public pour tout ce qui concerne les formalités administratives et le quotidien du village.

lundi et mardi de 13h30 à 17h

jeudi et vendredi de 8h à 12h

mercredi de 8h à 12h et de 13h à 17h

mercredi de 9h à 12h : permanence du maire

samedi de 9h à 12h : permanence des élus

**Pour contacter le secrétariat
ou prendre un rendez-vous :**

03 23 74 20 19 - secretariat@amblenymairie.fr

Infos municipales

Nouveau Conseil municipal

Dimanche 22 mars 2026, à l'issue du 2^{ème} tour des élections municipales, la liste « Osez avec nous » menée par Philippe Lefèvre a obtenu 12 sièges qui sont acquis.

Le procès-verbal adressé à la Préfecture comportait une erreur qui a entraîné une répartition erronée des 3 sièges restants entre la liste « Ambleny, cap sur l'avenir » menée par Bernard Brien et la liste « Au Coeur d'Ambleny » menée par Aurélie Touzet.

Le juge a été saisi de l'affaire et doit statuer dans les meilleurs délais pour définir la répartition exacte des sièges entre ces 2 listes. A savoir que la juridiction ayant trois mois pour statuer sur chacun de ces recours, les quatre chambres du tribunal traiteront d'ici juillet 2026 l'ensemble des recours enregistrés.

Cette situation n'a pas empêché la nomination de Philippe Lefèvre en tant que maire et de ses 4 adjoints : Geneviève Orioux de La Porte, Cédric Beaufort, Françoise Mouchet et Didier Poncelet ainsi que de ses conseillers qui se sont saisis des dossiers pour la bonne gestion d'Ambleny.

Sur le site internet d'Ambleny vous trouverez les nominations des délégués et suppléants dans les différentes instances extérieures et les nominations dans les commissions municipales.

Une nouvelle équipe pour la Communauté de communes

Vendredi 24 avril, les 82 nouveaux conseillers communautaires ont procédé à l'élection de leur président, de leurs 8 vice-présidents et de leurs 12 membres du bureau.



Ils ont renouvelé leur confiance à Alexandre de Montesquiou, maire de Montgobert pour la présidence de la Communauté de communes. Geneviève Orioux de La Porte, 1^{ère} adjointe de Philippe Lefèvre a été élue membre du bureau de la Communauté de communes.

Jeudi 7 mai, Philippe Lefèvre a été désigné représentant de la CCRV au sein du syndicat du bassin versant de l'Aisne Navigable Axonaise. Didier Poncelet a, quant à lui, été désigné représentant de la CCRV auprès du Syndicat des eaux du Soissonnais et du Valois (SESV). Enfin, Geneviève Orioux de La Porte a été élue membre de la commission « Culture, patrimoine et tourisme » ainsi que représentante de la CCRV à l'EPIC Office de tourisme Soissonnais Valois (OTSV).

Quelques règles à respecter pour le bon vivre ensemble

La taille des végétaux est nécessaire



Chaque habitant doit tailler ses végétaux (branches, haies) plantés chez lui de manière à ce qu'ils ne dépassent pas chez son voisin ou sur la voie publique

Les travaux d'entretien, de bricolage et de jardinage sont autorisés aux horaires suivants :

<p>Du lundi au samedi de 9h à 12h et 14h à 19h</p>	<p>Dimanches et jours fériés de 10h à 12h</p>
---	--

Le brûlage des végétaux EST INTERDIT toute l'année, partout

POURQUOI C'EST INTERDIT ?

- Pollue l'air et nuit à la santé
- Nuit à l'environnement et à la biodiversité
- Risque d'incendie et de propagation du feu

DES SOLUTIONS EXISTENT !

- Le compostage pour réduire ses déchets verts
- Le paillage pour nourrir et protéger le sol
- Le broyage ou l'apport en déchèterie

UNE PRATIQUE INTERDITE PASSIBLE D'UNE AMENDE POUVANT ALLER JUSQU'À 450 €*

* Article 131-13 du Code pénal et Règlement Sanitaire Départemental

AGISSONS ENSEMBLE POUR NOTRE SANTÉ ET NOTRE ENVIRONNEMENT !

Le tapage nocturne est interdit



De 22h à 7h du matin soyez discret respectez le sommeil de vos voisins

Au bout des doigts ...

Une appli 100% française, gratuite, sans publicité, sans création de compte ni aucune récolte de données personnelles pour vous informer en temps réel des alertes, actualités officielles locales et messages de prévention ...

Rejoignez-nous sans attendre.

TÉLÉCHARGEZ PanneauPocket POUR RECEVOIR LES ACTUALITÉS DE LA COMMUNE

1 Ouvrez l'application Play Store, App Store ou AppGallery sur votre téléphone ou sur votre tablette ou scannez le QR Code.

2 Tapez "PanneauPocket" dans la barre de recherche et cliquez sur "Installer". L'application est gratuite !

3 Ouvrez PanneauPocket et recherchez la commune ou cliquez sur "Autour de moi". Recevez l'actualité en temps réel en cliquant sur le ♥



Gratuit, anonyme et sans publicité

Retrouvez PanneauPocket sur votre ordinateur app.panneaupocket.com

L'application est gratuite, si votre téléphone vous demande de rentrer une carte bleue, cliquez sur "passez cette étape".

Site internet

En pleine refonte, le site d'Ambleny (<http://www.ambleny.fr/>) sera prochainement remis au goût du jour pour être une source d'informations pour chacun d'entre vous. Vous pourrez y trouver les procès-verbaux et délibérations du conseil municipal, les manifestations, les différentes démarches administratives.

N'hésitez pas à le parcourir.

L'identité visuelle d'Ambleny



Ambleny, commune de la Communauté de communes de Retz-en-Valois, affirme son appartenance territoriale à travers une nouvelle identité visuelle qui reprend les codes couleurs de la charte graphique intercommunale. Le projet a été validé par le service communication de la CCRV.

Bibliothèque

Ouverte depuis 1990, la bibliothèque fonctionne avec une équipe de bénévoles renforcée cette année par madame Guilbert et madame Deikowski qui rejoignent madame Thiery et mademoiselle Larcher.

Les bibliothécaires tiennent à votre disposition de nombreux romans, policiers, documents sur la région, des livres d'histoire et quelques revues, ...

Pour les plus jeunes, il y a des albums pour les petits enfants, des romans ainsi que des bandes dessinées.

Les prêts de livres sont gratuits.

Les horaires d'ouverture :

- mardi de 14h à 16h30
- mercredi de 10h30 à 12h
- samedi de 11h à 12h

Pendant les vacances scolaires, la bibliothèque est ouverte uniquement le mercredi de 10h30 à 12h.

« Venez nombreux, nous vous attendons rue de la Tour. »

Les bibliothécaires



Lucie **CLEDA**

06 22 92 69 48

lucie.cleda@iadfrance.fr

iad France



Rendez-vous
sur iadfrance.fr

Votre conseillère* immobilière sur Cœuvres-et-Valseroy et ses alentours

*E.I., mandataire indépendant en immobilier (sans détention de fonds), agent commercial indépendant de la SAS IAD France immatriculée au RSAC de SOISSONS sous le numéro 849475983, titulaire de la carte de démarchage immobilier pour le compte de la société IAD France SAS.

Station d'épuration

Monsieur le Maire et 2 de ses adjoints ont visité le chantier de la station d'épuration. Les premiers travaux de terrassement ont été effectués à la fin de l'année 2025 en prévision du gros œuvre. Aujourd'hui, les différents réservoirs sont sortis de terre et mis en eau pour des tests de fonctionnement et d'étanchéité.

La mise en service de cette nouvelle station d'épuration est prévue à la fin de l'année 2026. Elle répondra aux nouvelles normes environnementales et intégrera un parcours pédagogique à destination du grand public.



Pour votre sécurité

Les employés communaux, Fabrice Despierres, Pierre Laffaux et Christophe Perdereau rénovent au fil de l'eau les marquages au sol des chaussées de l'ensemble de la commune, hameaux compris. Un très grand merci pour la mise en sécurité de tous. A chacun de respecter cette signalisation horizontale.



Cabane de l'école primaire

Pendant les vacances de Pâques, un enfant de CP aidé de ses parents a restauré la cabane de la cour de l'école primaire.

Les parties vétustes ont été retirées, l'ensemble a été consolidé, les comptoirs latéraux encadrant l'ouverture ont été repositionnés et l'ensemble a été lasuré après un bon ponçage.

Pour l'histoire, elle a fait la joie des élèves depuis quelques dizaines d'années.

Bon vent à cette cabane qui reprend du service !



MEUBLES - DRESSINGS - CUISINES - SALONS - LITERIES - DÉCOS



Meubles Vinc-Créations

OUVERT du
mardi au samedi
de 10h à 12h et de 14h à 19h



10 rue de Quillette 02290 AMBLENY • 03 23 74 20 15 - 06 16 52 82 23



meubles-vinc-creations.fr

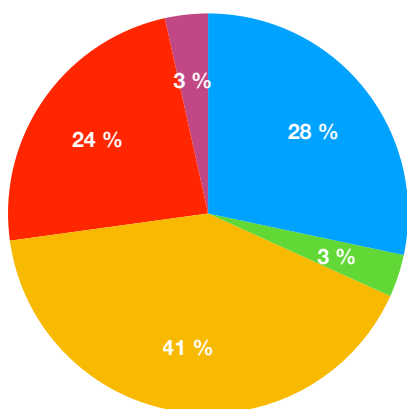


Vinc-Créations

Budget 2026

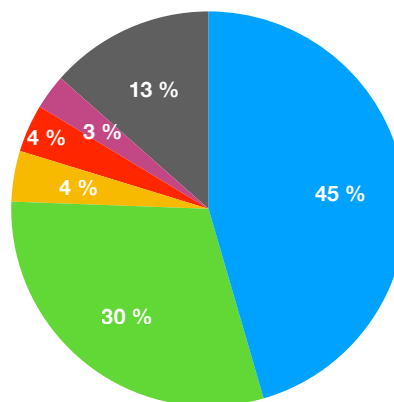
Recettes de fonctionnement

- Résultat reporté de fonctionnement (332 041,80€)
- Ventes de produits fabriqués, prestations de services (40 400€)
- Impôts et taxes (481 191,39€)
- Dotations, subventions et participations (277 781,57€)
- Autres charges de gestion courante (40 723,76€)



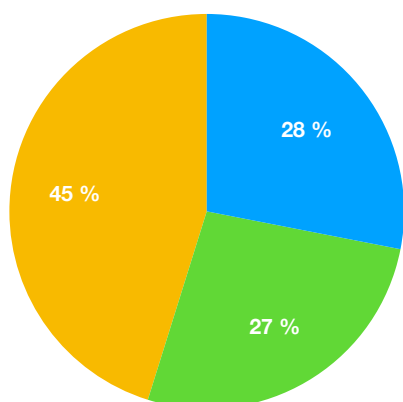
Dépenses de fonctionnement

- Charges à caractère général (533 711,93€)
- Charges de personnel et frais assimilés (352 900€)
- Atténuations de produits (48 730€)
- Virement à la section d'investissement (45 938,67€)
- Opérations d'ordre de transfert entre sections (33 524,66€)
- Autres charges de gestion courante (158 192,26€)



Recettes d'investissement

- Solde d'exécution de la section d'invest reporté (35 666,56€)
- Emprunts et dettes assimilées (33 993€)
- Immobilisations corporelles (57 400€)



Les recettes de fonctionnement reposent largement sur les impôts, les taxes, les dotations, les subventions et les participations à hauteur de 65 % pour 758 972,96€.

Les dépenses de fonctionnement de charges à caractère général et de personnel avec les frais assimilés atteignent 75 % des dépenses totales pour 886 611,93€.

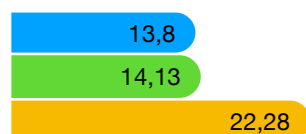
Pour financer les projets d'investissement, des ressources externes telles que les subventions ou l'emprunt sont nécessaires. Cette année, 28% des recettes de fonctionnement soit 332 041,80€ ont été virés à la section d'investissement offrant un réserve appréciable.

Le budget d'Ambleny s'élève à 1 174 647,52€.

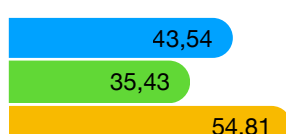
Taux de fiscalité

La municipalité a choisi de ne pas augmenter les taux communaux des impôts locaux. Ceux de 2025 sont reconduits en 2026.

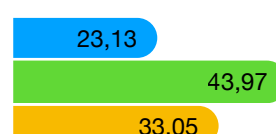
Taxe d'habitation (%)



Taxe foncière sur le bâti (%)



Taxe foncière sur le non bâti (%)



■ Ambleny (2026)

■ Moyenne de la strate (2024)

■ Moyenne du département (2025)

En 3 mots ...

La galette des rois

Dimanche 11 janvier, le Comité d'animation a organisé la traditionnelle galette des rois. Remercions nos boulangers, Xavier et Sabine Dhoury pour ces délicieuses galettes.



La chasse aux oeufs

Lundi de Pâques, sous le soleil, grande chasse aux oeufs pour les enfants d'Ambleny.



Course ouverte aux écoles de vélo

La répétition des championnats départementaux et régionaux organisée par l'ECVA (Entente cycliste de la vallée de l'Aisne) s'est déroulée samedi 25 avril rassemblant de nombreux enfants des écoles de vélo des Hauts de France.

Très bons résultats pour l'ECVA avec une belle 1^{ère} place pour un amblenois, Jérémy Wattigny en U9 (2^{ème} année).

Bravo aux coureurs et organisateurs bénévoles.

Rendez-vous dimanche 21 juin pour une randonnée cycliste organisée par l'ECVA au départ de la place de l'église à Ambleny. Cet événement est ouvert à tous.



Alors on danse !

A la saint Valentin, le traiteur « Chez Kelly » a ravi les papilles des invités avec une délicieuse paella. Pour la soirée disco, un cassoulet maison a été servi. Ces 2 soirées ont été animées par le DJ Alex.

Ces événements organisés par le Comité d'animation font la réputation d'Ambleny. Certains viennent régulièrement des communes avoisinantes voire de Laon.



Commémorations

Les élus de Saint Bandry et d'Ambleny ont commémoré les victimes et les héros de la déportation ainsi que le 81^{ème} anniversaire de la victoire du 8 mai 1945.

Ces moments chargés d'histoire sont l'occasion de se retrouver, de faire connaissance, d'évoquer des souvenirs et de transmettre « la mémoire » aux jeunes générations présentes.

Un très grand merci, Christine, pour la décoration florale du buffet et, Guy, pour votre fidélité comme porte drapeau.



Les 80 ans de la MFR-CFA de la Vallée du Retz une journée anniversaire riche en émotions

Le samedi 28 mars, la MFR-CFA de la Vallée du Retz a célébré avec fierté ses 80 ans d'existence, lors d'une journée festive et conviviale qui a rassemblé plus de 300 personnes. Partenaires, anciens salariés, anciens administrateurs, familles, élus, mais surtout de très nombreux anciens élèves, avaient répondu présents pour partager ce moment marquant de l'histoire de l'établissement.

Créée en octobre 1945 en tant que centre paysan, devenue ensuite Maison Familiale et Ouvrière dans les années 1950, puis intégrée au mouvement national des MFR (Maison Familiale Rurale) en 1984, la MFR d'Ambleny a su traverser les époques en évoluant sans jamais perdre son objectif premier : accompagner et former les jeunes vers une réussite personnelle et professionnelle. Aujourd'hui, elle accueille près de 230 apprenants et continue de se développer au service du territoire.

Lors des prises de parole officielles, Julien Noha, directeur de l'établissement, a rappelé ce qui fait la singularité de la MFR : **"un accompagnement scolaire, éducatif et humain"**, ainsi qu'une pédagogie de l'alternance **"qui permet de donner du sens aux apprentissages"**. Il a également souligné que, derrière chaque apprenant, il y a **"une histoire, un parcours, des fragilités parfois... et surtout, un potentiel"**, illustrant pleinement les valeurs humaines portées par la MFR.

De son côté, Thibault Walckenaer, président de la MFR-CFA de la Vallée du Retz, a salué l'engagement de toutes celles et ceux qui font vivre l'établissement au quotidien : administrateurs bénévoles, salariés, maîtres de stage, maîtres d'apprentissage, partenaires et familles. Il a rappelé que la force du modèle MFR repose avant tout sur l'implication collective et sur des valeurs humaines fortes transmises depuis plusieurs générations.

Au cours de cette journée, les visiteurs ont également pu découvrir l'établissement, son histoire et les témoignages d'anciens élèves ainsi que d'anciens administrateurs, diffusés dans les salles de cours.



Des paroles fortes et sincères qui illustrent l'empreinte laissée par la MFR dans les parcours de vie :

"Ici, on ne nous a pas seulement formés, on nous a aidés à grandir."

"La MFR m'a permis de trouver ma voie et de prendre confiance en moi. »

Autre temps fort de la journée : l'inauguration du nouveau plateau technique coiffure, récemment aménagé au sein de l'établissement. Cet espace moderne et qualitatif permettra de former les apprentis coiffure dans des conditions optimales, en réponse à un véritable besoin du territoire, qui ne disposait pas jusqu'alors de centre de formation dédié aux métiers de la coiffure dans le Saisonnais.



L'événement fut également l'occasion de mettre à l'honneur trois salariées de la MFR lors de la remise des médailles du travail : deux d'entre elles ont été récompensées pour 30 années d'engagement, et une troisième pour 40 années de service, témoignant d'un investissement remarquable au service des apprenants et de l'établissement.

Aujourd'hui, la MFR-CFA de la Vallée du Retz propose de nombreuses formations par alternance, sous statut scolaire par apprentissage ou en formation continue, dans des secteurs variés : services à la personne, petite enfance, social, commerce alimentaire et coiffure.

Parmi elles figurent notamment :

- le Bac Pro SAPAT (Services aux Personnes et Animation des Territoires)

- le CAPa SAPVER (Services aux Personnes et Vente en Espace Rural)
- le Titre Professionnel ADVF (Assistant de Vie aux Familles)
- le CAP AEPE (Accompagnant Éducatif Petite Enfance)
- le BTS ESF (Économie Sociale et Familiale)
- le Bac Professionnel TCVA (Technicien Conseil Vente en Alimentation)
- le CAP Métiers de la Coiffure
- le Certificat de spécialisation coiffure coupe couleur

L'établissement propose également une classe de 3e professionnelle, permettant aux jeunes de découvrir différents milieux professionnels, de construire leur projet et de trouver leur orientation.

La soirée s'est poursuivie dans une ambiance chaleureuse autour d'un cocktail, d'un dîner et d'un moment festif réunissant plusieurs générations ayant, à un moment de leur vie, croisé la route de la MFR.

La MFR-CFA de la Vallée du Retz donne d'ores et déjà rendez-vous au public lors de sa prochaine **journée portes ouvertes**, qui se tiendra le **samedi 23 mai de 9h00 à 12h00**, afin de découvrir l'établissement, ses formations et ses projets.

Ces 80 ans auront ainsi confirmé une chose essentielle: au-delà des résultats et des formations, la plus grande richesse de la MFR-CFA de la Vallée du Retz reste avant tout les femmes et les hommes qui la font vivre depuis huit décennies, ainsi que tous les anciens élèves et les réussites qu'ils incarnent aujourd'hui.

Julien Noha
Directeur de la MFR-CFA de la Vallée du Retz



Les loisirs de Caro
68 Rue Saint Martin-02200 SOISSONS
Tél:03.23.53.91.51
mail: 2ldc@orange.fr



PARTICULIER - PROFESSIONNELS - SCOLAIRES - ASSOCIATIONS

Sublimations d'Objets Papeterie Impression Grand Format
Loisirs Créatifs Gravures Beaux Arts
Broderies Textiles Librairie





S.A.S. MAUPRIVEZ
35 Rue Quillette
02290 Ambleny
mauprivez@mauprivez.fr
03 23 74 20 31

Les Graines d'Amblenois

Créée en 2023, « Les Graines d'Amblenois » est le nom de l'association de parents d'élèves des écoles d'Ambleny plus communément appelée APE. Composée de parents bénévoles, elle a pour vocation de soutenir les projets scolaires en participant au financement d'activités pédagogiques (sorties scolaires, matériel éducatif, événements culturels) et en organisant des moments conviviaux et fédérateurs pour les enfants. Elle joue ainsi un rôle clé dans la vie de l'école.

Tout au long de l'année, les membres de l'association s'investissent avec énergie pour proposer des actions variées : ventes solidaires, animations, marchés, fêtes...

Les Graines d'Amblenois sont présents lors du marché du village, en décembre et en avril.

Pour suivre les actualités de l'association, découvrir les événements à venir ou simplement rester informé, il est possible de retrouver l'APE sur ses réseaux sociaux : Facebook et Instagram. Une manière simple et rapide de rester connecté à la vie de l'école.

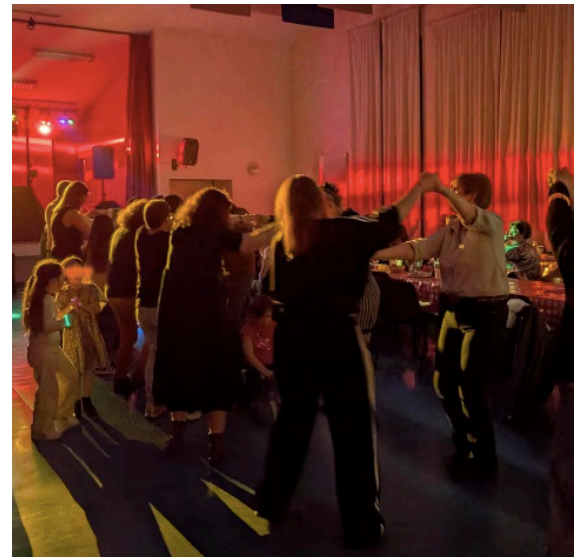
Mathilde Breton



graines d'amblenois



graines_d_amblenois



Tout au long de l'année, les Graines d'Amblenois préparent activement la fête annuelle de l'école qui a lieu en juin : jeux, stands gourmands et animations sont au rendez-vous pour offrir aux enfants une journée festive et chaleureuse.

C'est aussi le moment où les familles assistent au traditionnel spectacle des enfants préparés avec leurs enseignants.



Les écoles

Les élèves de maternelle ont profité d'une chasse aux œufs dans la cour de l'école.



Le vendredi 3 avril, les élèves de CE2 CM1 et CM2 ont eu la chance de découvrir la cité internationale de la langue française.

« Le château est magnifique, j'y ai appris des tas de choses. » « J'ai adoré, il y a pleins de jeux. »

« Dans une petite pièce, on trouve toutes les traductions du Petit Prince de Saint Exupéry, on le lit en classe. »



En EPS, les CE1/CE2 ont fait du disc golf. Ils font également rugby afin de s'entraîner pour le tournoi de rugby début juin.

Les classes de CP/CE1 et CM1/CM2 participeront aussi au tournoi.



L'après-midi, les enfants ont assisté et participé à la Restitution de la résidence mission menée par un collectif d'humoristes à l'**École de Musique Intercommunale**. Chaque année, le festival Paroles organise une résidence mission et en 2026, c'est une troupe d'humoristes qui a été sélectionnée pour proposer différents ateliers. Des comédiens sont intervenus trois fois en classe.

« On avait le trac avant de commencer le spectacle mais une fois sur scène, ça allait beaucoup mieux. »

« J'ai adoré partager tout ce que j'ai appris. »

« Mon passage préféré, c'est les tirades de Cyrano. On portait un long nez, un chapeau et une épée. »

Lucie Becquet
Directrice des écoles



Les vacances avec les Francas

Pendant la 1^{ère} semaine des vacances de Pâques, une trentaine d'enfants d'Ambleny et d'ailleurs accompagnés par des animatrices des Francas se sont retrouvés à la salle de la Vigne Catherine.

Au programme, divers ateliers d'arts graphiques, de bricolage, de cuisine, d'initiation à la gymnastique, le tout dans la bonne humeur.

Pour clôturer leur semaine, ces futurs magiciens, jongleurs, acrobates, artistes, ... ont présenté un spectacle devant leurs parents. Le goûter servi était lui-même confectionné par cette troupe de joyeux drilles.

Un grand merci pour ce bon moment et à la prochaine fois.



Pour de nouvelles aventures à Ambleny, les Francas reviennent du 6 au 31 juillet 2026

**Les inscriptions débuteront mardi 2 juin 2026 via la plateforme iNoé
Contact : francas.aisne@wanadoo.fr**

SAINT-BANDRY

DE 3 ANS
À
14 ANS RÉVOLUS



ACCUEIL DE LOISIRS D'AMBLENY
DU 6 AU 31 JUILLET 2026

VOYAGE DANS LES CONTES

SALLE POLYVALENTE

DE 9H00 À 17H00
ACCUEIL POSSIBLE
À PARTIR DE 8H00
JUSQU'À 18H00
SERVICE INCLUS DANS LE TARIF

DES CONTES ROYAUX, AUX CONTES DE LA FORÊT EN PASSANT PAR LES CONTES DU MONDE ENTIER, L'UNIVERS DES CONTES N'AURA PLUS DE SECRET POUR TOI !
AU PROGRAMME DE TES VACANCES : DES INTERVENTIONS, DES SORTIES, DES GRANDS JEUX ET BIEN D'AUTRES SURPRISES T'ATTENDENT !

Tarifs pour une semaine de 5 jours		Habitants d'Ambleny et de Saint-Bandry	Communes extérieures
Sans repas	Tarif plein	26,00 €	61,00 €
	CAF QF 0-700	11,50 €	46,50 €
Avec repas	Tarif plein	42,00 €	77,00 €
	CAF QF 0-700	18,00 €	53,00 €

©Francasdel'Aisne

Clôture des inscriptions et des règlements le mercredi pour la semaine suivante

SEUL UN DOSSIER COMPLET ET VALIDÉ PAR NOS SOINS PERMET L'INSCRIPTION DE SON ENFANT AU CENTRE DE LOISIRS

Inscription sur la plateforme iNoé

Tribune libre

Ambleny, Cap sur l'avenir

Dans un premier temps, nous adressons nos sincères remerciements à toutes les personnes qui nous ont accordées leur confiance. Nous porterons les préoccupations de l'ensemble des habitants en restant à l'écoute de chacun.

Nous souhaitons œuvrer en bonne intelligence avec Philippe Lefèvre et ses colistiers élus, dans un esprit de collaboration et de confiance mutuelle pour l'intérêt de notre commune. Nous défendrons les projets qui nous sembleront aller dans l'intérêt général, nous exprimerons nos désaccords lorsque cela sera nécessaire, avec sérieux et respect. Nous souhaitons travailler dans un état d'esprit apaisé, transparent et respectueux durant ce mandat au service de notre commune et de tous les habitants.

A la suite d'une erreur dans la répartition des sièges à l'issue du second tour, les représentants de notre équipe ne sont pas au complet. A ce jour, François-Xavier Déal ne peut pas siéger au Conseil, nous sommes dans l'attente de la décision du tribunal administratif dans les prochaines semaines, afin de pouvoir exercer pleinement nos fonctions d'élus.

Nous restons, si nécessaire, à votre disposition pour échanger sur tous les sujets susceptibles de vous préoccuper.

Bernard BRIEN / Michelle APPERT / François-Xavier DEAL



**COUVERTURE
ZINGUERIE
ISOLATION**

06 18 89 69 69

czlgregoire@hotmail.com

3 rue de Normandie - 02290 Ambleny

SIRET : 80905029700013

Histoire locale

Pratiques funéraires et mémoire locale

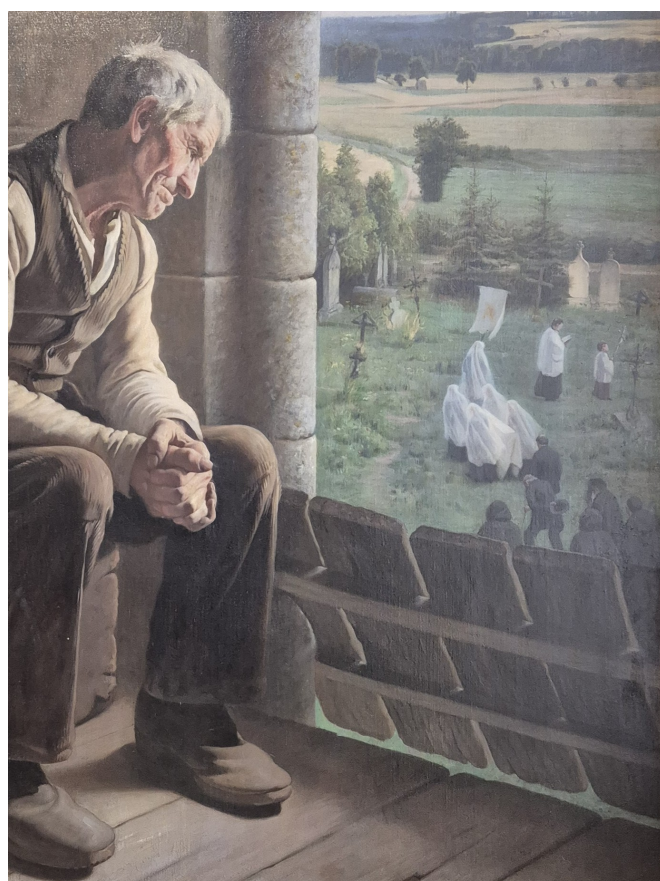
Il y a peu de temps, j'ai acquis sur Internet une photographie ancienne portant la légende suivante : « enterrement d'une jeune fille de 15 ans ». Quelques semaines plus tard, par le plus grand des hasards, la consultation d'un album photographique m'a permis d'identifier la même image, accompagnée d'une légende plus précise : « Ambleny, enterrement d'une jeune fille à 2 km du front ». Une seconde photographie, manifestement liée à la première, porte quant à elle l'indication : « Il pleut. Transport de piquet du 25 mars 1915 ».

Le croisement de ces documents avec les sources écrites permet d'en préciser le contexte. À la date du 25 mars 1915, Onezime Hénin note dans son journal de guerre : « Enterrement de la fille Déhus de Port [Fontenoy], morte chez M. Déhus, maréchal à Ambleny. » Cette mention est confirmée par le registre d'état civil d'Ambleny : il s'agit d'Hélène Marie Déhus, décédée le 22 mars 1915 à sept heures du soir. Née à Fontenoy le 10 juin 1901, fille d'Hector Déhus, cultivateur, et de Marie Liéveaux, elle est morte au domicile de son oncle, Édouard Déhus, où elle séjournait temporairement.



L'intérêt principal de cette photographie réside dans le cérémonial funéraire qu'elle donne à voir. Le cercueil est recouvert d'un drap blanc brodé, tandis que les jeunes filles qui le portent et l'accompagnent sont elles-mêmes vêtues et voilées de blanc.

Une scène comparable apparaît dans le tableau *Le Glas* de Louis Gaillac (1849-1930), conservé au musée de Dijon, suggérant qu'il ne s'agit pas d'un cas isolé mais d'une pratique plus largement répandue.



On peut ainsi interpréter cette mise en scène comme l'expression d'une tradition religieuse aujourd'hui disparue, dont les représentations iconographiques demeurent rares.

En l'absence de sources textuelles décrivant précisément ce cérémonial, seules des hypothèses peuvent être avancées. Le recours au blanc semble renvoyer à la pureté et à l'innocence de la défunte, jeune fille non mariée. Il pourrait également évoquer l'idée d'un « mariage mystique » avec Dieu : dans la tradition catholique, une jeune fille morte avant le mariage pouvait être symboliquement assimilée à une « épouse du Christ ».

Par ailleurs, la composition du cortège suggère une proximité avec les rites de première communion. Les jeunes filles qui portent le cercueil, vraisemblablement du même âge que la défunte, sont vêtues de manière comparable à celle adoptée lors de cette cérémonie. Le fait que le cercueil soit porté exclusivement par des jeunes filles, et non par des hommes, peut être interprété comme l'expression d'un hommage collectif féminin, renforçant la dimension symbolique du rituel.

Denis Rolland

L'histoire du village se raconte ... au creux de l'oreille



L'association pour la sauvegarde du patrimoine d'Ambleny (ASPA) lance « Les Voix d'Ambleny », une manière originale de découvrir notre village en écoutant des podcasts décrivant quelques facettes de son identité.

Saviez-vous qu'Ambleny possède un patrimoine remarquable avec une particularité rare : deux édifices du XIIe siècle, classés Monuments historiques qui se font face ? Ils sont les témoins de son riche passé et de son importance dans l'histoire locale.

Cette initiative s'adresse à tous les publics : habitants curieux de redécouvrir leur village, visiteurs de passage ou passionnés d'histoire locale.

Les podcasts sont hébergés sur la plateforme izi.TRAVEL et accessibles gratuitement sans création de compte. Il suffit de scanner le QR code pour lancer l'écoute et suivre la visite à son rythme, seul, en famille ou entre amis.

Avec cette initiative, l'ASPA souhaite proposer une découverte moderne et accessible du patrimoine local, tout en valorisant l'histoire et les récits qui ont façonné Ambleny.



Cornilleau, la PME picarde des tables de ping-pong

Fondée en 1946, cette entreprise picarde débute modestement son savoir-faire dans la menuiserie-ébénisterie. Et c'est dans les années 1960 que l'entreprise Cornilleau opère un tournant décisif en se lançant dans la fabrication de tables de ping-pong. Ce sport importé d'Angleterre en 1920 plaît beaucoup aux français. En 1969, pour satisfaire la demande de ces derniers, le BHV commande à Cornilleau 300 tables de ping-pong. Les Cornilleau relèvent le défi, c'est le début de l'aventure de l'entreprise dans le tennis de table.

Au fil des décennies, Cornilleau n'a cessé d'innover pour accompagner l'évolution des pratiques sportives et des matériaux. Dans les années 1980 et 1990, l'introduction de nouveaux composants, comme les stratifiés et les surfaces résistantes aux intempéries, permet à la marque de s'imposer sur le marché des tables d'extérieur. Cette capacité d'adaptation devient l'une des signatures de l'entreprise. Sa 1^{ère} table outdoor sort en 1988.

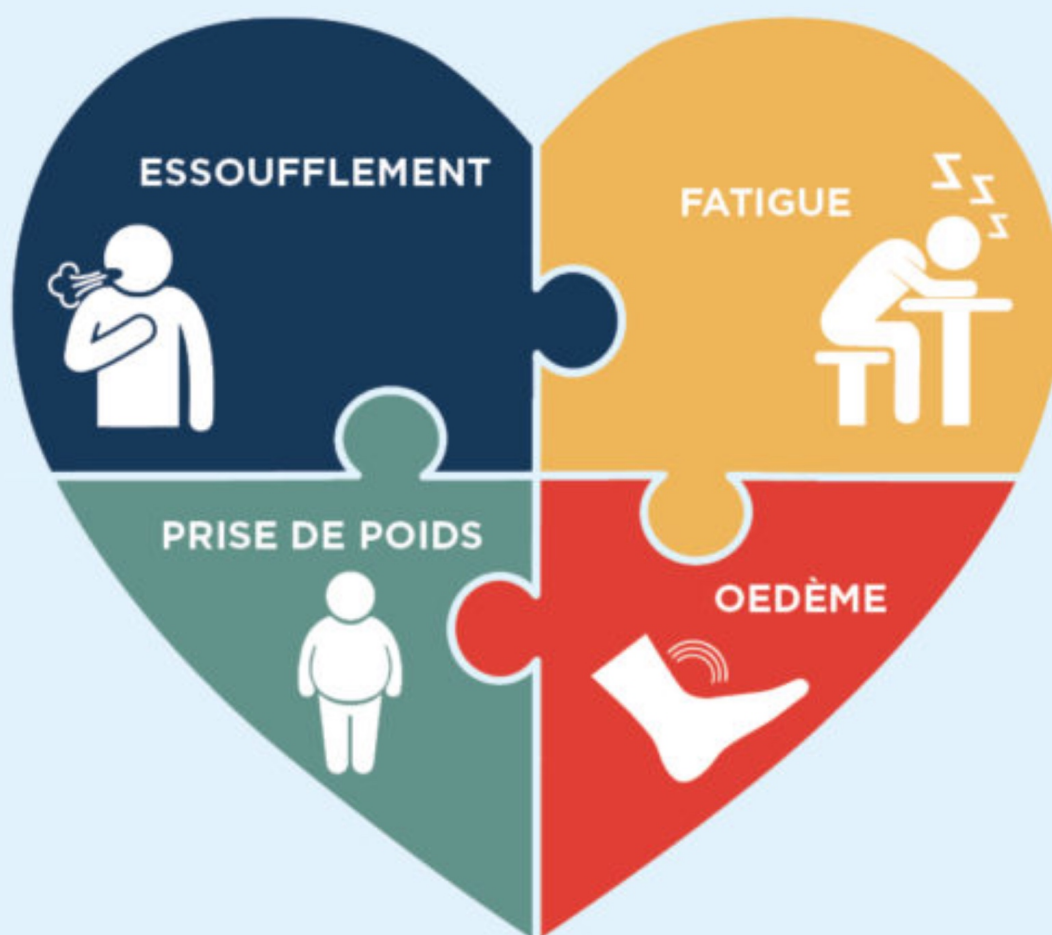
Aujourd'hui, Cornilleau présente dans 85 pays poursuit son développement en misant sur l'innovation et le design, tout en restant fidèle à ses racines.

De la petite menuiserie d'après-guerre à l'entreprise innovante tournée vers l'international, la saga Cornilleau est celle d'une réussite construite sur la passion, l'innovation et l'attachement à des valeurs fortes. Une fierté locale qui continue d'écrire son histoire, année après année.





C'EST PEUT-ÊTRE DE L' **INSUFFISANCE** **CARDIAQUE ?**



**RAPPROCHEZ-VOUS DE VOTRE PROFESSIONNEL
DE SANTÉ SI VOUS ÊTES CONCERNÉS :**



Equipe de Soins Primaires d'Ambleny